

Miljøtilladelse

Puggårdsvej 26, 6771 Gredstedbo

12. april 2021



Teknik & Miljø
Esbjerg Kommune

ESBJERG KOMMUNE

Natur & Vandmiljø

Torvegade 74

6700 Esbjerg

Telefon: 7616 1616

E-mail: miljo@esbjergkommune.dk

Web: www.esbjergkommune.dk

Sag nr.: 21/3285

Sagsansvarlig: CHA8

Copyright: Alle kort og luftfoto: copyright DDO ®, ©COWI

Indholdsfortegnelse

INDLEDNING	4
TILLADELSE TIL UDVIDELSE OG DRIFT AF HUSDYRPRODUKTION	5
EJENDOMS- OG BEDRIFTSOPLYSNINGER	5
FORUDSÆTNINGER OG VILKÅR.....	5
UDNYTTELSE OG BORTFALD	8
MEDDELELSESPLIGT	8
ØVRIGE FORHOLD	8
OFFENTLIGGØRELSE.....	9
KLAGEVEJLEDNING.....	9
MILJØTEKNISK BESKRIVELSE OG VURDERING	10
INDLEDNING	10
BESKRIVELSE AF HUSDYRBRUGET	10
Husdyrbrugets beliggenhed	10
Driftsbygninger.....	12
Dyrehold, staldsystem og produktionsareal	13
Foder	15
Husdyrgødning	15
Ressourceforbrug.....	16
Affald	17
Spildevand/restvand	17
HUSDYRBRUGETS PÅVIRKNINGER AF OMGIVELSERNE – LUGT, STØJ, MM.	18
Lugt	18
Støj og rystelser	19
Transport.....	20
Støv, fluer og skadedyr	22
Lys.....	23
Driftsforstyrrelser og uheld	23
HUSDYRBRUGETS PÅVIRKNINGER AF LANDSKAB OG NATUR	24
Landskab og kulturmiljø.....	24
Ammoniakpåvirkning af naturområder	24
BEDST TILGÆNGELIGE TEKNIK (BAT).....	27
HØRING	27
SAMLET VURDERING	27

Indledning

Miljøtilladelsen fastlægger de vilkår, der skal gælde for en udvidelse af husdyrproduktionen på Puggårdsvej 26, 6771 Gredstedbro i Esbjerg Kommune. Vilkårene sikrer, at udvidelse og drift af husdyrbruget kan ske uden at påvirke miljøet væsentligt.

Miljøet skal i denne sammenhæng forstås som omgivelserne i bred forstand, herunder befolkning, landskab, jord, grundvand, overfladevand og natur med dens bestande af vilde planter og dyr.

Esbjerg Kommune har udarbejdet en miljøteknisk beskrivelse og vurdering af det ansøgte projekt. Denne beskrivelse og vurdering danner baggrund for afgørelsen om miljøtilladelse, herunder de stillede vilkår.

Forslaget til miljøtilladelse har været i offentlig høring i 2 uger. Kommunen har i forbindelse med høringen ikke modtaget bemærkninger til projektet.

Tilladelse til udvidelse og drift af husdyrproduktion

Esbjerg Kommune har afgjort, at kvægbruget på Puggårdsvej 26, 6771 Gredstedbro kan udvides som ansøgt.

Tilladelsen omfatter:

- En udvidelse af produktionsarealet fra 335 m² til 405 m²
- Flexibilitet til fremover at producere alle typer af kvæg på dybstrøelse

Tilladelsen meddeles efter § 16b i husdyrbrugloven¹.

Samtidig meddeles dispensation til udvidelse af produktionsarealet i eksisterende stald beliggende ca. 2 m fra Puggårdsvej (privat fællesvej). Dispensation meddeles efter § 9 stk. 3 i lov om husdyrbrug og anvendelse af gødning m.v.

Der er nærmere redegjort for de vurderinger der ligger til grund for afgørelsen i den miljøtekniske beskrivelse og vurdering.

Ejendoms- og driftsoplysninger

Tilladelsen gives til husdyrbruget beliggende Puggårdsvej 28, 6771 Gredstedbro, matrikel nr. 7c Jernvedlund By, Jernved. Ejendomsnummeret er 5610314096. Bedriftens CVR nr. er 35997431 og CHR nr. er 44940. Husdyrbruget ejes og drives af Kristian Gissemann Hansen, Puggårdsvej 26, 6771 Gredstedbro.

Forudsætninger og vilkår

Esbjerg Kommune forudsætter, at husdyrbruget indrettes og drives som beskrevet i ansøgningen, skema nr. 224908. Tilladelsen meddeles på vilkår, der sikrer at husdyrbruget med det ansøgte ikke medfører væsentlig virkning på miljøet.

Tilladelsen meddeles på følgende vilkår:

Husdyrproduktion

1. Husdyrholdet skal være sammensat og staldindretningen udført som beskrevet nedenfor:

Staldnavn	Dyregruppe samt staldsystem	Produktionsareal m ²	Antal måneder på græs årligt
Stalde til kvæg	Flexgruppe: Alle kvæg; dybstrøelse	335	-
Kalvestald	Flexgruppe: Alle kvæg; dybstrøelse	70	-

Indretning og drift

2. Ændringer i ejerforhold, eller hvem der er ansvarlig for husdyrbruget, skal meddeles Esbjerg Kommune.
3. Husdyrbruget og dets omgivelser skal renholdes, så det ikke giver anledning til gener for omgivelserne.

¹ Lovbekendtgørelse nr. 520 af 1. maj 2019 om husdyrbrug og anvendelse af gødning m.v. med senere ændringer.

Husdyrgødning

4. Fast husdyrgødning må efter udrensning fra staldene ikke oplagres på møddingsplads på ejendommen. Gødningen må dog oplagres i markstak efter reglerne i den til enhver tid gældende husdyrgødningsbekendtgørelse.
5. Overpumpning af gylle fra gyllebeholder til gyllevogn og lign skal foregå under opsyn, således at spild undgås, og der tages størst muligt hensyn til omgivelserne.
6. Påfyldning af gyllevogne og lignende skal ske enten med gyllevogne som har påmonteret pumpe og returløb eller foregå på en plads med afløb til opsamlingsbeholder for flydende husdyrgødning. Pladsen skal rengøres for spild af flydende husdyrgødning umiddelbart efter, at perioden med daglig påfyldning af gylle er afsluttet. Pladsen skal mindst have tæthed og faldforhold svarende til kravene i Landbrugets Byggeblad nr. 103.11-2.

Ressourceforbrug

7. Tankning af diesel skal til enhver tid ske på en plads med fast og tæt bund således at spild kan opsamles, og der ikke er mulighed for afløb til jord, kloak, overfladevand eller grundvand.
8. Ved håndtering af brændstof, smøremidler og kemikalier må der ikke opstå spild med deraf følgende risiko for forurening af jord og grundvand.
9. Opbevaring af olier og kemikalier skal ske i overensstemmelse med Esbjerg Kommunes forskrift for opbevaring af olie- og kemikalier.

Affald

10. Opbevaring af erhvervsaffald, herunder olie- og kemikalieaffald skal ske i overensstemmelse med Esbjerg Kommunes regulativ for erhvervsaffald.
11. Bortskaffelse af olie- og kemikalieaffald og øvrigt affald skal ske i overensstemmelse med Esbjerg Kommunes til enhver tid gældende regulativer.

Lugt

12. Husdyrbrugets drift må ikke give anledning til lugtgener som af tilsynsmyndigheden vurderes at være væsentlige for området.

Støj

13. Den eksterne støjbelastning fra husdyrbruget må i intet punkt- målt eller beregnet ved nærmeste nabobeboelse med tilhørende arealer i tilknytning til boligen - overstige nedenstående værdier.

	Tidsinterval	Grænseværdi	Midlingstid
Hverdage	Kl. 07.00-18.00	55 dB(A)	8 timer
Lørdage	Kl. 07.00-14.00	55 dB(A)	7 timer
Lørdage	Kl. 14.00-18.00	45 dB(A)	4 timer
Søn- og helligdage	Kl. 07.00-18.00	45 dB(A)	8 timer
Aften	Kl. 18.00-22.00	45 dB(A)	1 time
Nat	Kl. 22.00-07.00	40 dB(A)	½ time

De angivne værdier for støjbelastningen er de ækvivalente, korrigerede lyd-niveauer i dB(A) målt eller beregnet i punkter 1,5 m over terræn. Reference-tiden er det mest støjbelastede tidsrum i perioden.

Støjvilkårene omfatter al støj fra husdyrbruget på ejendommens bygnings-parcel, det vil sige også støj fra andet en faste tekniske installationer.

14. Maksimalværdien af støjniveauet om natten (kl. 22.00 - 07.00) må ikke overstige 55 dB (A) i ethvert punkt på opholdsarealer ved boliger i det åbne land.
15. Hvis kommunen finder det nødvendigt, skal ejer for egen regning lade udføre støjmålinger og/eller -beregninger af støjen fra husdyrbruget for at dokumentere, at støjgrænserne i ovennævnte vilkår er overholdt. Hvis grænserne konstateres overholdt, kan der højst pålægges ejer at få foretaget én støjmåling og eller -beregning om året. Målingerne/beregningerne skal foretages på/for de mest støjbelastede områder udenfor husdyrbrugets grund og under de mest støjbelastede driftsforhold - eller efter anden aftale med kommunen." Målinger/beregninger skal foretages af et firma eller laboratorium, der er godkendt af Miljøstyrelsen til at udføre "Miljømåling - ekstern støj".

Støv

16. Driften af husdyrbrugets anlæg må ikke medføre væsentlige støvgener udenfor ejendommens eget areal.

Skadedyr

17. Opbevaring af foder skal ske på sådan en måde, at der ikke opstår risiko for tilhold af skadedyr (rotter mv.).
18. Der skal overalt på ejendommen udføres effektiv flue- og skadedyrsbekæmpelse i overensstemmelse med de nyeste retningslinjer fra Aarhus Universitet, Institut for Agroøkologi.

Lys

19. For at undgå lysgener skal lyset slukkes, når det ikke er påkrævet for produktionen eller af dyrevelfærdsmæssige årsager.

Udnyttelse og bortfald

En tilladelse efter §16b bortfalder, hvis den ikke er udnyttet inden 6 år efter, at tilladelsen er meddelt. Hvis en del af tilladelsen ikke er udnyttet, bortfalder tilladelsen for denne del.

Med udnyttet menes, at det kan konstateres, at det projekt tilladelsen omfatter faktisk er gennemført.

Hvis tilladelsen efterfølgende ikke har været helt eller delvist udnyttet i 3 på hinanden følgende år, bortfalder den del af tilladelsen, der ikke har været udnyttet i de seneste 3 år. Udnyttelse anses her for at foreligge, når mindst 25 % af det tilladte eller godkendte produktionsareal udnyttes driftsmæssigt. Med driftsmæssig udnyttelse forstås, at der på det pågældende produktionsareal mindst produceres 50 % af det mulige indenfor rammerne af dyrevelfærdskrav eller andre relevante krav.

Meddelelsespligt

Kommunens tilladelse gælder for det konkrete projekt. Husdyrbruget må ikke udvides eller ændres bygnings- eller driftsmæssigt på en måde der indebærer forøget forurening før udvidelsen eller ændringen er godkendt. Hvis der sker ændringer i grundlaget for kommunens vurdering, skal der indsendes en ny ansøgning til kommunen. Dette gælder for eksempel ændringer i forhold til størrelsen af produktionsarealet, ændringer i dyretypen eller ændringer af staldsystem. Esbjerg Kommune skal have lejlighed til at vurdere, hvorvidt udvidelsen/ændringen kræver en ny tilladelse eller om udvidelsen/ændringen kan ske indenfor rammerne af denne tilladelse.

Øvrige forhold

Afgørelsen omfatter alene forholdet til husdyrbrugloven. Øvrige relevante tilladelser og godkendelser skal indhentes særskilt.

Der er ikke taget stilling til udledningen af tag- og overfladevand fra eksisterende byggeri. Der kan såfremt det viser sig nødvendigt pga. hydraulisk overbelastning af vandløb, blive meddelt påbud om afhjælpende foranstaltninger.

Etablering af nye anlæg må ikke igangsættes, før der er givet en byggetilladelse fra Esbjerg Kommune. Visse anlæg kræver dog ikke byggetilladelse. Det anbefales at kontakte Byggeri, Esbjerg Kommune for afklaring heraf.

Terrænregulering kan kræve landzonetilladelse og i nogle tilfælde også tilladelse efter anden lovgivning. For eksempel fastsætter vandløbsloven, at der ikke uden tilladelse må ændres på vandets naturlige afløb til anden ejendom eller hindre det naturlige afløb af vand fra højere liggende ejendomme. Kontakt Byggeri, Esbjerg Kommune inden du terrænregulerer, for at få en vurdering af hvilke tilladelser der evt. kræves.

Husdyrbruget skal til enhver tid leve op til de gældende regler i love og bekendtgørelser, uanset at de nævnte krav og regler kan være en skærpelse af denne tilladelses vilkår.

Offentliggørelse

Afgørelsen annonceres den 19. april 2021 på Miljø- og Fødevareministeriets Digital MiljøAdministration (www.dma.mst.dk) og Esbjerg Kommunes hjemmeside (Esbjerg Kommunes hjemmeside www.esbjergkommune.dk/om-kommunen/annoncer/land-brug.aspx).

Klagevejledning

Afgørelsen kan påklages til Miljø- og Fødevareklagenævnet. Klagefristen udløber den 17. maj 2021 kl. 23:59.

Klageberettigede er ansøger, Miljøministeren, Styrelsen for Patientsikkerhed, enhver der har en individuel, væsentlig interesse i sagens udfald, samt foreninger og organisationer i det omfang de har klageret.

En klage skal indsendes via Klageportalen. Klageportalen kan findes via forsiden på www.naevneneshus.dk. Klageportalen ligger også på www.borger.dk og www.virk.dk. Man logger sig på med NEM-ID.

Klagen sendes automatisk via Klageportalen til Esbjerg Kommune. En klage er indgivet, når den er tilgængelig for Esbjerg Kommune i Klageportalen.

Miljø- og Fødevareklagenævnet afviser din klage, hvis du sender den uden om klageportalen, medmindre du er blevet fritaget for brug af klageportalen. Hvis du ønsker at blive fritaget for at bruge klageportalen, skal du sende en begrundet ansøgning via mail til Miljø- og Fødevareklagenævnet. Nævnet afgør herefter, om du kan fritages for at bruge klageportalen.

Når man klager opkræves der et gebyr. Gebyret er 900 kr. for borgere og 1.800 kr. for virksomheder og organisationer. Gebyret betales med betalingskort i Klageportalen og tilbagebetales hvis:

- Klagesagen fører til, at den påklagede afgørelse ændres eller ophæves,
- Klageren får helt eller delvis medhold i klagen, eller
- Klagen afvises som følge af overskredet klagefrist, manglende klageberettigelse eller fordi klagen ikke er omfattet af Miljø- og Fødevareklagenævnets kompetence.

Afgørelsen kan desuden indbringes til prøvelse hos domstolene inden 6 måneder efter, at afgørelsen er meddelt.

Udnyttelse af tilladelsen

Ifølge husdyrbrugloven har en klage over miljøtilladelsen som udgangspunkt ikke opsættende virkning. Det betyder, at miljøtilladelsen kan udnyttes uanset eventuelle klager, men dette begrænser dog ikke Miljø- og Fødevareklagenævnets mulighed for at ændre eller ophæve Esbjerg Kommunes afgørelse. Det vil være Miljø- og Fødevareklagenævnet, som kan oplyse om hvorvidt en klage har opsættende virkning.

Miljøteknisk beskrivelse og vurdering

Indledning

Husdyrbruget på Puggårdsvej 26, 6771 Gredstedbro har søgt om at udvide dyreholdet.

Denne del af tilladelsen indeholder en nærmere beskrivelse af ansøgningen og en vurdering af de miljøpåvirkninger, som ansøgningen giver anledning til.

Vurderingerne er foretaget med udgangspunkt i de beskyttelsesniveauer og retningslinjer, der er i husdyrbrugloven og tilhørende bekendtgørelser og vejledning². Påvirkningen af omgivelserne er beskrevet og vurderet dels i forhold til gener for omkringboende (lugt, støj, støv, fluer m.v.), og dels i forhold til påvirkning af miljø, natur og landskab.

Beskrivelse af husdyrbruget

Kristian Gissemann Hansen ønsker at udvide sin kvægbesætning på Puggårdsvej 26, 6771 Gredstedbro.

Der ansøges om udvidelse af husdyrproduktionen med 70 m² produktionsareal til kalve i eksisterende bygning, da der fremover ønskes en større kalveproduktion på ejendommen. Samtidig ønskes der fleksibilitet til at der på ejendommen kan være både ammekvæg og/eller tyrekalveproduktion.

På vegne af ansøger har Gråkjær Landbrug A/S den 28. januar 2021 indsendt ansøgning om miljøtilladelse via det it-baserede ansøgningssystem på www.husdyrgodkendelse.dk.

I forbindelse med behandlingen af ansøgningen har der været behov for supplerende oplysninger. Der har været mailkorrespondance med ansøgers konsulent og ansøgningsskemaet er revideret og genindsendt løbende. Det endelige ansøgningsskema har nr. 224908 og er version 2.

Af husdyrbrugloven fremgår det, at hvis et husdyrbrug der er teknisk, forurenings- og driftsmæssigt forbundet med et andet husdyrbrug, så skal husdyrbrugenes tillades samlet.

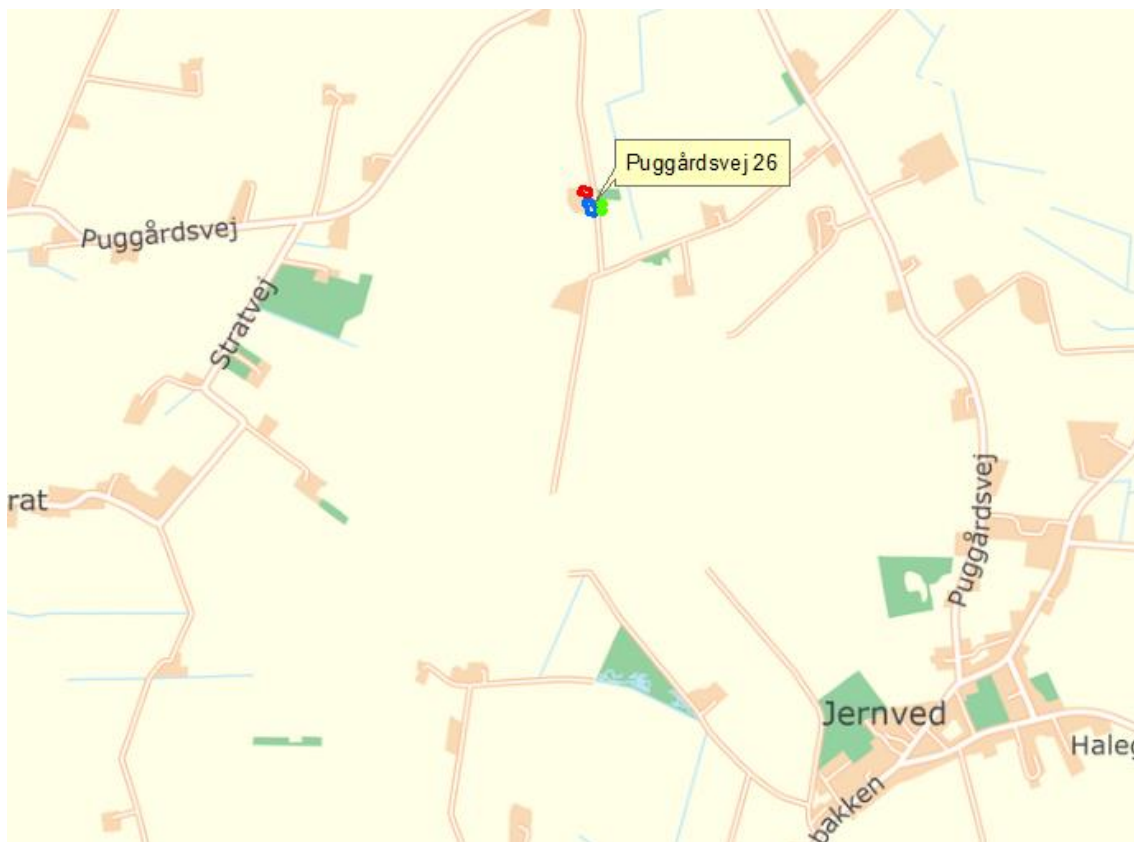
Ansøger oplyser, at der ikke ejes andre ejendomme under samme CVR-nr., og derfor skal tilladelsen ikke omfatte andre husdyrbrug end Puggårdsvej 26.

Husdyrbrugets beliggenhed

Husdyrbruget er beliggende i landzone i område "30-030-030" i Esbjerg Kommuneplan 2018-2030. Anvendelsen fastlægges til jordbrugsområde med det sigte at fremme erhverv som landbrug, skovbrug, pelsdyravl og lignende. Overflødige landbrugsbygninger kan bruges til andet erhvervsformål af håndværksmæssig karakter uden behov for større udbygning.

² Husdyrbrugloven (LBK nr. 520 af 1. maj 2019 om husdyrbrug og anvendelse af gødning m.v. med senere ændringer); Husdyrgodkendelsesbekendtgørelsen (BEK nr. 2256 af 29. november 2020 om godkendelse og tilladelse m.v. af husdyrbrug); Husdyrgødningsbekendtgørelsen (BEK nr. 1176 af 23. juli 2020 om miljøregulering af dyrehold og om opbevaring og anvendelse af gødning) samt Miljøstyrelsens digitale husdyrvejledning.

Placeringen af husdyrbruget fremgår af kort 1.



Kort 1. Husdyrbrugets beliggenhed

Husdyrbruget ligger ca. 1.550 m fra eksisterende byzoneområde (Jernved/Jernvedlund).

Nærmeste nabobeboelse Puggårdsvej 28 ligger ca. 270 m fra husdyrbruget.

Husdyrbrugloven fastsætter en række afstandskrav til husdyrbrugets beliggenhed.

De gældende afstandskrav og de aktuelle afstande fremgår af nedenstående tabel. Afstanden er målt fra nybyggeri, hvis ikke andet er angivet.

Nærmeste	Afstand	Beskrivelse	Afstandskrav
Nabobeboelse	270 m	<i>Puggårdsvej 28</i>	50 m
Lokalplanområde	> 50 m	<i>Ingen i nærheden</i>	50 m
Byzoneområder	1.550 m	Jernved/Jernvedlund	50 m
Sommerhusområde	> 50 m	<i>Ingen i nærheden</i>	50 m
Naboskel	112 m	<i>Naboskel mod øst</i>	30 m
Beboelse på samme ejendom	15 m		15 m
Levnedsvirkksomhed	> 25 m	Ingen i nærheden	25 m
Almen vandindvindingsanlæg	> 50 m	Ingen i nærheden	50 m

Ikke almen vandindvindingsanlæg	> 25 m	Ingen i nærheden	25 m
Vandløb	> 15 m	Ingen vandløb i nærheden	15 m
Dræn	> 15 m	Ikke kendte dræn i nærheden	15 m
Sø	260 m	Vandhul mod SV	15 m
Privat Fællesvej	Ca. 2 m	Puggårdsvej	15 m
Kategori 1 og 2 natur	> 10 m	Ingen i nærheden	10 m

Tabel 1. Oversigt over afstande sammenholdt med afstandskrav i husdyrlovgivningen.

Husdyrbruget opfylder de gældende afstandskrav med undtagelse af afstandskravet til Puggårdsvej, der er en privat fællesvej.

Dispensation for afstandskrav til privat fællesvej

I forbindelse med udvidelsen er der forøget forurening fra både "Kalvestalden" og "Stalde til kvæg". Med den eksisterende placering af begge bygninger kan husdyrbruglovens afstandskrav på 15 m til Puggårdsvej ikke overholdes. Staldene er placeret med en afstand på hhv. ca. 10 m og ca. 2 fra Puggårdsvej.

Der søges om dispensation fra afstandskravet til Puggårdsvej fra begge stalde.

Der er i princippet mulighed for at opføre en ny stald i tilknytning til de eksisterende bygninger på ejendommen, hvor afstandskravene samtidig er overholdt til Puggårdsvej. Esbjerg Kommune vurderer dog, at dette er en uhensigtsmæssig løsning ud fra et miljø- og proportionalitetshensyn, da eksisterende bygninger allerede er forberedt til stald.

Der stilles vilkår om, at kvæget skal opstaldes på et areal med dybstrøelse, der ikke overstiger dét, der er angivet i ansøgningen.

På baggrund af ovenstående beskrivelse og det stillede vilkår vurderer Esbjerg Kommune, at den ansøgte placering ikke vil medføre nogen væsentlig øget risiko for gener eller forurening af omgivelserne og at der kan meddeles dispensation fra afstandskrav til Puggårdsvej, jf. § 9 stk. 3 i lov om husdyrbrug og anvendelse af gødning m.v.

Driftsbygninger

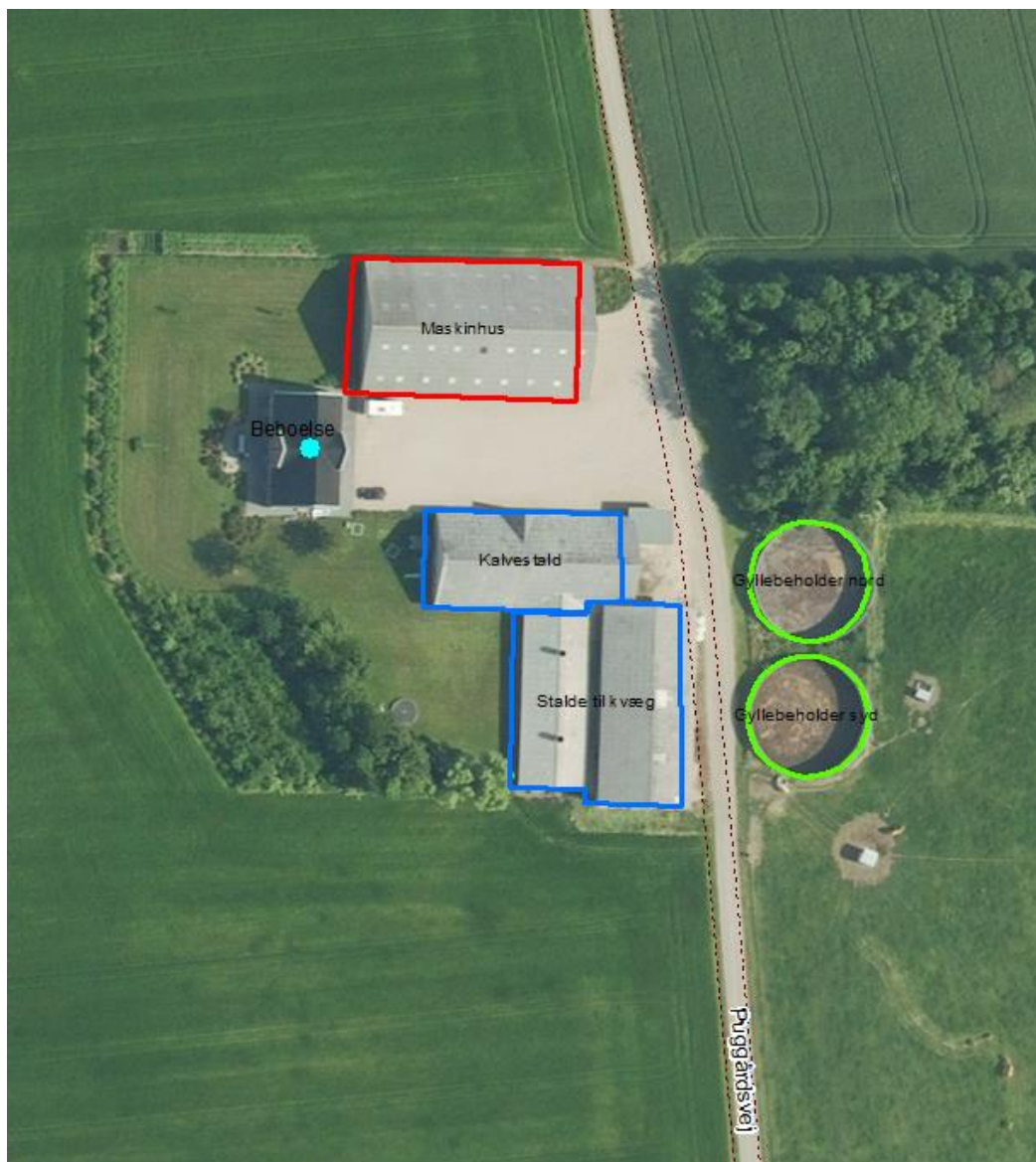
Udvidelse af husdyrproduktionen med 70 m² produktionsareal til kalve foretages i eksisterende bygning. Der opføres ikke nye stalde m.v. eller anlæg ved det ansøgte projekt.

På ejendommen vil der efter udvidelsen være følgende bygninger, som angivet i nedenstående tabel.

Farve	Anvendelse	Areal / rumfang
Blå prik	Beboelse	183 m ²
Rød	Maskinhus	686 m ²
Blå	Stalde til kvæg	776 m ²
Blå	Kalvestald	462 m ²
Grøn	Gyllebeholder nord	267 m ²
Grøn	Gyllebeholder syd	277 m ²

Tabel 2: Bygningsforklaring

Driftsbygningernes placering fremgår af kort 2.



Kort 2: Situationsplan

Dyrehold, staldsystem og produktionsareal

I ansøgningen er der for hvert staldafsnit angivet oplysninger om dyretype, staldsystem og produktionsareal. Oplysningerne fra ansøgningen fremgår af nedenstående tabel.

Produktionsarealet defineres som det areal i staldene, hvor dyrene kan opholde sig og har mulighed for at afsætte gødning (dvs. arealer hvor dyrene kan stå, gå og ligge).

Af § 33 i husdyrbrugloven fremgår det, at kommunen skal foretage en samlet vurdering af alle udvidelser foretaget indenfor de seneste 8 år. Ansøgningen indeholder derfor oplysninger om både ansøgt drift, nudrift og 8 årsdrift.

Stalde og produktioner						
Staldnavn	Staldstørrelse (m ²)	Ventilation	Kildehøjde	Produktion	Antal måneder udegående	Produktionsareal (m ²)
Ansøgt drift						
Stalde til kvæg	776	Naturlig ventilation	3 m	(#383245) Flexgruppe: Alle kvæg; Dybstrøelse	0	335
Kalvestald	462	Blandet ventilation	3 m	(#399417) Flexgruppe: Alle kvæg; Dybstrøelse	0	70
Sum						405
Nudrift						
Stalde til kvæg	776	Naturlig ventilation	3 m	(#383244) Kalve, (under 6 mdr.). Dybstrøelse (#383243) Ammekøer, slagtekalve (over 6 mdr.). Dybstrøelse	0 0	30 305
Sum						335
8 års drift						
Stalde til kvæg	776	Naturlig ventilation	3 m			

Tabel 3: Oplysninger om dyretype, staldsystem og produktionsareal

Nudrift og 8 års drift:

I ansøgningen er nudrift og 8 års drift opgjort på baggrund af den hidtidige lovlige produktion på ejendommen på baggrund af følgende:

- Accept af etablering af kvæghold på Puggårdsvej 26, 6771 Gredstedbro meddelt den 3. marts 2017
- Miljøtilsyn udført den 6. februar 2018

Den hidtidige lovlige produktion på Puggårdsvej 26 udgør 12 ammekøer over 600 kg, 3 småkalve (0-6 mdr.) af st. race, 7 opdræt (6-27 mdr.) af st. race, 6 tyrekalve (0-6 mdr.) af tg. race og 6 ungtyre (6 mdr. – slagting) af tg. race svarende til i alt 15,0 dyreenheder (DE) jf. anmeldelsen fra 2017.

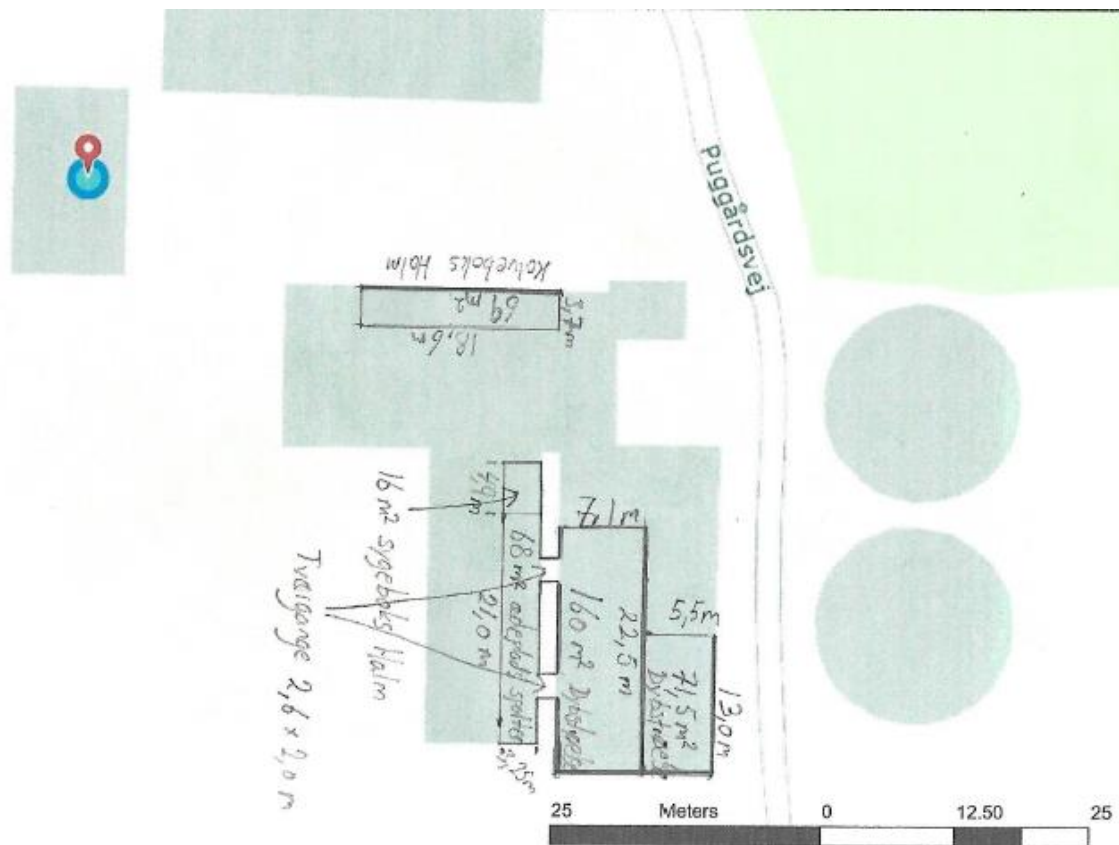
Esbjerg Kommune vurderer ud fra gødningsregnskabet fra 2019/2020 at dyreholdet på ejendommen er i overensstemmelse med det accepterede dyrehold jf. accept af anmeldelse fra 2017.

Ansøgt drift:

I begge stalde er der valgt en flexgruppe under dyretype. Det betyder, at der på produktionsarealet frit kan skiftes mellem alle typer kvæg. Staldsystemet fastholdes som dybstrøelse.

Dyrene er i nudrift delvist udegående, men dette er ikke anvendt som forudsætning for driften i IT-ansøgningen.

I ansøgningen er der medsendt en nærmere beskrivelse af produktionsarealet i de enkelte stalde, se kortet herunder.



Kort 3: Angivelse af produktionsareal

I tilladelsen stilles der vilkår til produktionsarealet størrelse, samt til dyretypen (flexgruppe: alle kvæg) og staldsystemet (dybstrøelse).

Foder

Dyrene fodres i nudrift og ansøgt drift med høg, der opbevares wrappet i plastik omkring bygningsmassen.

Kommunen vurderer, at der med nuværende opbevaring og fremtidig håndtering af foder ikke sker en væsentlig påvirkning af omgivelserne. Der stilles vilkår om, at foderopbevaringen skal ske på sådan en måde, at der ikke opstår risiko for tilhold af skadedyr.

Husdyrgødning

I ansøgningen er der oplyst følgende om lager og gødningstype:

Opbevaringslagre					
Navn	Lagertype	Yderligere oplysninger	Bedste tilgængelige opbevaringsteknik	Dimension	Areal (m ²)
Ansøgt drift					
Gyllebeholder nord	Flydende				267
Gyllebeholder syd	Flydende				277
Nudrift					
Gyllebeholder nord	Flydende				267
Gyllebeholder syd	Flydende				277
8 års drift					
Gyllebeholder nord	Flydende				267
Gyllebeholder syd	Flydende				277

Tabel 4: Oversigt over opbevaringslagre og gødningstyper.

Typen af husdyrgødning og arealet af opbevaringslageret er væsentlige forudsætninger for beregninger i it-ansøgningen. I miljøtilladelsen stilles der derfor vilkår, der fastholder forudsætningerne.

Husdyrgødningsbekendtgørelsen fastsætter krav til husdyrbrugets opbevaringskapacitet, så det sikres, at udbringning af gødning kan ske i overensstemmelse med udbringningsreglerne. Der fastsættes ikke yderligere vilkår hertil.

Husdyrbruget har pligt til at udarbejde en opdateret opgørelse over kapaciteten, når der foretages ændringer på husdyrbruget. Esbjerg Kommune har derfor i forbindelse med miljøtilsyn mulighed for at følge op på, at opbevaringskapaciteten er tilstrækkelig og at der foreligger en opdateret kapacitetsopgørelse baseret på det aktuelle dyrehold.

Ansøger oplyser, at fast husdyrgødning (dybstrøelse) komposterer i staldene og udbringes direkte på arealerne eller det oplagres i markstak indtil det udbringes. I det tilfælde at fast gødning fra småkalve ikke komposterer i stalden inden udmugning vil det blive opbevaret i gyllebeholderne, hvor det vil indgå i dannelsen af et naturligt flydelag.

Oplag af kompost i marken skal ske i overensstemmelse med reglerne i husdyrgødningsbekendtgørelsen, der bl.a. fastsætter krav til placering og overdækning af markstakke samt førelse af logbog. Oplag af kompost i marken vurderes at være tilstrækkelig reguleret i ved reglerne i husdyrgødningsbekendtgørelsen og der fastsættes ikke yderligere vilkår hertil.

Ressourceforbrug

Husdyrbruget anvender ressourcer i forbindelse med sin produktion, herunder el, vand og fossile brændstoffer.

Husdyrbruget forsynes med vand fra et privat vandforsyningsanlæg (Jernvedlund Vandværk).

Husdyrbrugets energiforbrug består primært af el til lys.

Dieselolie opbevares indendørs i en 1.200 l tank fra 2008 placeret i på fast bund uden afløb i maskinhuset.

Olietanke er omfattet af olietankbekendtgørelsen³ om indretning, etablering og drift af heraf.

I senere afsnit om driftsforstyrrelser og uheld er taget stilling til risici i forbindelse med opbevaring og håndtering af olier og kemikalier.

Det er Esbjerg Kommunes vurdering, at husdyrbrugets drift ikke adskiller sig væsentlig fra lignende bedrifter, og at der ikke forekommer særligt ressourceforbrugende aktiviteter på ejendommen. Ressourceforbruget forventes ikke at have en væsentlig indvirkning på miljøet.

Affald

Affald fra husdyrbrug kan typisk inddeles i følgende affaldsfraktioner

- Dagrenovation
- Genbrugeligt affald (Pap, papir, jern og metal, tomme olietromler og tanke, tomme plasticsække, paller, malet og lakeret træ).
- Farligt affald (lysstofrør og sparepære, spraydåser, pesticidrester, oliefiltre, batterier).
- Klinisk risikoaffald og medicinrester (skalpeller, kanyler og medicinrester).
- Døde dyr.
- Forbrændingseget affald (halmballesnor, papirsække, gamle frønnede bildæk).
- Deponeringseget affald (asbestholdige byggemateriale).

Husdyrbruget vurderes ikke at frembringe affald ud over ovenstående affaldsfraktioner.

Korrekt opbevaring og bortskaffelse af affald sikrer mindst mulig belastning af miljøet. Opbevaring skal ske således, at der ikke kan ske forurening af det omgivende miljø herunder jord, overfladevand og grundvand. Affaldet skal bortskaffes enten til genanvendelse/genbrug, forbrænding med nyttiggørelse af energien eller deponering.

Alle har pligt til at kildesortere affald. Genanvendelse/genbrug har højeste prioritet, mens deponering kun benyttes, hvis affaldet ikke kan genanvendes/genbruges, ikke er forbrændingseget, eller det ikke skal specialbehandles.

Husdyrbrug er omfattet af Esbjerg Kommunes regulativ for husholdningsaffald samt regulativ for erhvervsaffald. Der stilles i miljøtilladelsen vilkår om, at husdyrbrugets affald skal bortskaffes i henhold til Esbjerg Kommunes gældende regulativer, ligesom der stilles vilkår til opbevaring og håndtering af olie- og kemikalier.

Spildevand/restvand

Der er ingen sanitært spildevand fra driftsbygninger.

Ansøger oplyser, at tagvand fra de eksisterende bygninger ledes til dræn.

³ Bekendtgørelse nr. 1257 af 27. november 2019 om indretning, etablering og drift af olietanke, rørsystemer og pipelines.

Det vurderes, at den samlede håndtering af spildevand/restvand sker på forsvarlig vis og at husdyrgødningsbekendtgørelsens generelle krav til håndtering af spildevand/restvand er tilstrækkelige til at beskytte omgivelserne mod forurening fra spildevand.

Husdyrbrugets påvirkninger af omgivelserne – lugt, støj, mm.

Enhver husdyrproduktion giver anledning til lugt inden for de nærmeste omgivelser. Hvor stort et område der påvirkes af lugt, afhænger af hvor stort et produktionsareal der er på ejendommen, og hvilken dyreart der er tale om. Desuden spiller vindretning, terræn- og beplantningsforhold ind.

Husdyrproduktion kan herudover medføre støj, samt gener fra lys, fluer og andre skadedyr. Særligt i forbindelse med driftsforstyrrelser og uheld er der risiko for påvirkning af jord, grundvand og overfladevand.

Påvirkning af landskabet samt den omgivende natur behandles nedenfor i afsnittet om husdyrbrugets påvirkning af landskab og natur.

Lugt

Enhver husdyrproduktion giver anledning til lugt inden for de nærmeste omgivelser. Hvor stort et område der påvirkes af lugt, afhænger af hvor stort et produktionsareal der er på ejendommen og hvilken dyreart der er tale om.

Lugt stammer primært fra staldene. Desuden kan lugt forekomme i forbindelse med pumpning, omrøring og udbringning af husdyrgødning.

Der er en mekanisk ventilator i den oprindelige bindestald, mens der i de øvrige stalde er naturlig ventilation.

Beskyttelsesniveau for lugt

Lugtgener fra stalden vurderes på grundlag af det beskyttelsesniveau for lugt, som er fastlagt i husdyrlovgivningen. Hvis beskyttelsesniveauet for lugt er overholdt, vurderes husdyrbruget som udgangspunkt ikke at give anledning til væsentlige lugtgener.








Husdyrbruget skal overholde bestemte lugtgeneafstande. Geneafstanden er fastsat under hensyntagen til forskellige områders følsomhed overfor lugt. For eksempel vil beboere i landområder med tilknytning til landbrugserhverv oftest have en højere tolerancetærskel overfor lugt end beboere i byområder.

Geneafstanden beskriver den afstand, som der minimum skal være fra husdyrbruget til nabobeboelse, samlet bebyggelse og til byzone. Beboelsejendomme med landbrugspligt er ikke omfattet af beskyttelsesniveauet for lugt.

Geneafstanden afsættes normalt i centrum af stalden. Hvis der i ansøgningen er flere staldafsnit, der hver bidrager med lugt, beregner ansøgningssystemet en vægget gennemsnitsafstand, som tager hensyn til lugten fra de enkelte stalde og staldenes indbyrdes placering. For at beskyttelsesniveauet er overholdt, skal den væggede gennemsnitsafstand være større end den korrigerede geneafstand.

Geneafstanden beregnes i ansøgningssystemet. I beregningerne korrigeres der for vindretning og påvirkning fra andre husdyrbrug i det omfang det er relevant.

Resultatet af lugtberegninger fremgår af nedenstående tabel. Det er vurderet, at beskyttelsesniveauet for lugt er overholdt.

Bebyggelse	Kumulation	Model	Ukorrigeret geneafstand	Korrigeret geneafstand	Vægtet gennemsnits- afstand	Genekriterie overholdt
Puggårdsvej 18 	0	FMK	35,4*	35,4*	793,9	Ja
Puggårdsvej 23 	0	FMK	35,4*	35,4*	696,1	Ja
Puggårdsvej 28 	0	FMK	35,4*	35,4*	284,1	Ja
Puggårdsvej 30 	0	FMK	35,4*	35,4*	789	Ja
Puggårdsvej 40 	0	FMK	35,4*	35,4*	724	Ja
Puggårdsvej 10 	0	FMK	63	63	2227,2	Ja
Jernvedlund By, Jernved 	0	FMK	112	112	1600,5	Ja

Tabel 5: Resultat af lugtberegninger.

Nærmeste nabobeboelse uden landbrugspligt er udpeget som Puggårdsvej 28. Nærmeste samlede bebyggelse er Sejstrup (der er opmålt til Puggårdsvej 10), mens nærmeste byzone er Jernved/Jernvedlund. Esbjerg Kommuner vurderer, at udpegningerne er korrekte. Der vurderes også at være angivet korrekte oplysninger om andre husdyrbrug (kumulation).

Lugtberegninger i ansøgningen viser, at afstandskravene kan overholdes for såvel nærmeste nabobeboelse uden landbrugspligt, byzone og samlet bebyggelse.

På den baggrund vurderes det at det ansøgte, ikke vil give anledning til væsentlige lugtgener for omboende.

Lugt vil kunne registreres udenfor geneafstanden, men i en grad, så man ikke vil karakterisere det som væsentlig generende.

Der stilles vilkår om, at husdyrbruget ikke må give anledning til væsentlige lugtgener.

Lugt fra gyllebeholdere og håndtering af gødning

Der kan opstå lugtgener i forbindelse med omrøring og pumpning af gylle og når der håndteres fast husdyrgødning.

Overpumpning af gylle til gylletank sker ca. 1 gang pr. måned inden for normal arbejdstid. Dette forventes ikke at ændre sig efter udvidelsen.

Oprøring af gylletank foretages før udkørsel på mark primært om foråret.

Håndtering af husdyrgødning reguleres af husdyrgødningsbekendtgørelsen. For yderligere at imødegå uheld ved håndtering og pumpning af gylle inklusive påfyldning af gyllevogne, stilles der regulerende vilkår til dette. Det vurderes, at det ikke er relevant at stille skærpede krav til tidsrum for pumpning og omrøring af gylle, da der ikke er naboer i umiddelbar nærhed af husdyrbruget.

Støj og rystelser

Støj

De væsentligste støjkloder på et husdyrbrug er malke- og køleanlæg, pumper, staldventilation, støj fra transportere, mv.

På ejendommen er der ammekøer med opdræt eller tyrekalveproduktion, og dermed foregår der ikke malkning.

Overpumpning af gylle til gylletank sker ca. 1 gang pr. måned inden for normal arbejdstid. Dette forventes ikke at ændre sig efter udvidelsen.

Oprøring af gylletank foretages før udkørsel på mark primært om foråret.

Der er en mekanisk ventilator i den oprindelige bindestald, mens der i de øvrige stalde er naturlig ventilation.

Esbjerg kommune vurderer i betragtning af støjklidernes type og varighed samt afstanden til nærmeste naboer, at der ikke vil være væsentlig støj forbundet med driften.

I Miljøstyrelsens vejledning nr. 5/1984 om "ekstern støj fra virksomheder" anføres ingen grænseværdier for støjbelastningen fra virksomheder ved boliger i det åbne land. Dog anføres, at man som udgangspunkt ved fastsættelse af støjgrænser ved nærmest liggende boliger bør anvende de grænseværdier, der gælder for områder med blandet bolig- og erhvervsbebyggelse. Disse værdier fastsættes som vilkår i miljøtilladelsen.

For at sikre mulighed for indgreb stilles vilkår om, at Esbjerg Kommune kan stille krav om, at beregning / måling af virksomhedens støjbelastning i omgivelserne udføres på virksomhedens bekostning.

Rystelser

Brug af maskiner i landbruget kan i nogle tilfælde give anledning til vibrationsgener. Dette vil typisk være rystelser maskinføreren udsættes for, fremfor rystelser der giver gener for det omgivende miljø. Denne type rystelser er en arbejdsmiljøfaktor og vurderingen af dette forhold indgår i arbejdspladsvurderingen (APV) og behandles ikke nærmere her.

I forbindelse med transporter kan der muligvis være vibrationer fra køretøjerne. Dette vil dog ikke være i et omfang der overstiger, hvad der almindeligvis må forventes fra kørsler på landets veje. Der er ikke nabobeboelser beliggende umiddelbart op til veje eller indkørsler. Rystelser fra ejendommen eller transporter i forbindelse med driften af denne forventes derfor ikke at give væsentlige gener for omgivelserne.

Esbjerg Kommune er enig med ansøger i, at rystelser i forbindelse med driften af husdyrbruget ikke giver anledning til gener for omgivelserne.

Transport

Støjbelastningen fra transporter vurderes ud fra antallet af til- og frakørsler. Tabellen nedenfor indeholder en oversigt over transporttyper og antal for både nudrift og ansøgt drift. Interne transporter, for eksempel i forbindelse med fodring, er ikke inkluderet i tabellen.

Transporttype	Nudrift	Ansøgt
Levering af dyr	0	4
Afhentning af dyr	4	8
Indlevering af foder / korn	5	8
Transport af grovfoder	5	5
Halmkørsel	5	10

Dieselolie	2	3
Udbringning af husdyrgødning	40	46
Handelsgødning	2	2
Døde dyr	1	5
Renovation	26	26
I alt	90	117

Tabel 6: Oversigt over transporter. En transport svarer til en til- og frakørsel.

Samlet set stiger antallet af til- og frakørsler fra ca. 90 til ca. 117 dvs. en stigning på 27 transporter (+30 %). Stigningen skyldes primært en større husdyrgødningsproduktion et større foderbehov og flere leveringer/afhentninger af dyr.

Transporter foregår normalt inden for normal arbejdstid på hverdage. I højsæson for udbringning af husdyrgødning og bjærgning af foder og halm kan det være nødvendigt med transporter i weekender eller uden for normal arbejdstid. Ansøger oplyser, at disse transporter ikke foregår forbi andre beboelsesejendomme. Alle øvrige transporter vil være fordelt jævnt ud over året.

Udgangspunktet er, at færdsel på offentlig vej alene reguleres af politiet efter færdselslovens regler. I en tilladelse kan der derfor primært stillet vilkår om anvendelse af bestemte adgangsveje til bedriften. For husdyrbrugets egne køretøjer kan der herudover stilles vilkår om, hvilke veje der skal benyttes ved til- og frakørsel. Endelig kan der stilles vilkår om, at til- og frakørsel kun må ske på bestemte tidspunkter.

Spørgsmål om f.eks. belastning af det lokale vejnet reguleres ikke af husdyrgodkendelsesloven, men af den relevante vejlovgivning og afgøres af de relevante vejmyndigheder.

Transport til og fra ejendommen foregår via ejendommens nuværende indkørsler til stalde og maskinhuset, se kort 4.

Der er ingen naboer i umiddelbar nærhed af husdyrbruget, der vurderes at kunne blive generet af støj fra til- og frakørsler til ejendommen.

Støj i forbindelse med til- og frakørsel samt støj fra interne transporter (trafik på egen grund) reguleres af de fastsatte vilkår til støj.



Kort 4: Indkørsler til husdyrbruget (rød pil: maskinhus, blå pil: stalde)

Støv, fluer og skadedyr

Støv

Støvgener kan opstå ved håndtering af foder og halm og i særlige tilfælde fra trafik til og fra husdyrbruget. Det vurderes, at driften, i betragtning af afstanden til naboer og de interne transportveje, vil kunne foregå, uden at det medfører støvgener. For at sikre, at tilsynsmyndigheden kan håndhæve støvgener, stilles dog vilkår om, at husdyrbruget ikke må give anledning til støvgener, som tilsynsmyndigheden finder væsentlige.

Fluer og skadedyr

Ansøger oplyser, at fluer og skadedyr bekæmpes efter behov.

Det vurderes, at ejendommens skadedyrsbekæmpelse er tilfredsstillende. Der stilles vilkår om, at fluer og skadedyr skal bekæmpes i overensstemmelse med retningslinjer fra Aarhus Universitet, Institut for Agroøkologi.

Esbjerg Kommune vurderer, at de generelle regler i husdyrgødningsbekendtgørelsen er tilstrækkelige til at forebygge og bekæmpe fluer, og at der derfor ikke er behov for at fastsætte skærpede vilkår.

Lys

Ansøger oplyser, at der ikke er nogen udendørs lyskilder placeret på bygninger m.v.

Der er ingen lysplader i taget på staldene, hvor der kan slippe lys ud.

Det vurderes, at husdyrbruget kan drives, uden at det medfører væsentlig lyspåvirkning af omgivelserne. Der stilles vilkår om, at lys skal være slukket, når det ikke er påkrævet af produktionsmæssige eller dyrevelfærdsmæssige årsager.

Driftsforstyrrelser og uheld

Mulige uheld kan være udslip af gylle fra gylletankene, spild af olie- og kemikalier, brand på ejendommen og utilsigtet pumpning af gylle.

Ansøgers redegørelse om mulige uheld:

Der kan ske driftsforstyrrelser eller uheld i forbindelse med håndtering og opbevaring af husdyrgødning og kemikalier samt udslip af dieselolie.

Ansøger oplyser følgende om minimering af risiko for uheld

- Kemikalier opbevares i aflåst rum på fast gulv uden afløb.
- Anlæg og tekniske anlæg vedligeholdes i en sådan grad, at risiko for uheld minimeres.
- Der er ikke andre medarbejdere end ejeren, hvilket mindsker risikoen for misforståelser, der kan føre til uheld.

Ifølge gældende regler skal gyllebeholdere hvert 10. år kontrolleres af en autoriseret kontrollant. Reglerne om beholderkontrol er med til at sikre, at der med faste intervaller foretages en vurdering af gyllebeholderens styrke og tæthed, for at minimere risikoen for uheld.

Gyllebeholderne på Puggårdsvej 26 er beliggende i en afstand af ca. 1.100 m fra nærmeste vandløb mod øst.

I husdyrgødningsbekendtgørelsen er der fastsat en række krav til sikring af gyllebeholdere. Beholdere beliggende nærmere end 100 meter fra et vandløb eller en sø (>100 m²) skal jf. husdyrgødningsbekendtgørelsen have etableret et alarmsystem, som kan registrere pludselige fald af overfladen i beholderen og meddele dette elektronisk til driftsherren.

Beholdere der samtidig er beliggende i et risikoområde skal desuden have etableret en beholderbarriere, evt. i form af jordvold, der mindst kan tilbageholde den del af beholderens indhold, der er beliggende over terræn. Jf. husdyrgødningsbekendtgørelsen defineres et risikoområde som et område, hvor terrænet skråner med en gennemsnitlig hældning på mere end 6 grader fra beholderen mod vandløbet.

Da gyllebeholderne på Puggårdsvej 26 er beliggende mere end 100 m fra vandløb og søer og da terrænet ikke hælder mere end 6 grader er der i husdyrgødningsbekendtgørelsen ikke fastsat særlige krav til sikring af gyllebeholdere.

På baggrund af beholdernes beliggenhed og terrænforhold vurderer Esbjerg Kommune, at husdyrgødningsbekendtgørelsens generelle krav til håndtering af husdyrgødning er tilstrækkelige til at imødegå forurening i forbindelse med et eventuelt

gylleudslip og at der i det konkrete tilfælde ikke er behov for at skærpe husdyrbe-kendtgørelsens regler for sikring af gyllebeholdere. Dog stilles der i miljøtilladelsen vilkår om, at pumpning af gylle skal foregå under opsyn.

Opbevaring af olie- og kemikalier er beskrevet i afsnittet om ressourceforbrug. Der stilles vilkår til håndtering og opbevaring af olier og kemikalier og affald herfra, samt til tankning på tæt bund.

På baggrund af ovennævnte beskrivelse vurderes det, at husdyrbruget har taget de nødvendige foranstaltninger til at imødekomme uheld og unormale driftsforstyrrelser.

Husdyrbrugets påvirkninger af landskab og natur

Bygningsmæssige ændringer på et husdyrbrug kan indvirke på den landskabelige oplevelse, såvel som på kulturmiljøet.

Ammoniakfordampningen fra husdyrbruget kan påvirke den omkringliggende natur med dens bestande af vilde planter og dyr samt deres levesteder.

Landskab og kulturmiljø

I bekendtgørelse om godkendelse og tilladelse mv. af husdyrbrug fremgår det, at kommunen skal vurdere, hvorledes nybyggeri påvirker det omkringliggende landskab. Kommunen skal i den forbindelse foretage en afvejning af på den ene side placeringen af det ønskede byggeri og nødvendigheden for det pågældende husdyrbrug overfor på den anden side de landskabelige hensyn i området.

I den konkrete sager, er der tale om en udvidelse af dyreholdet i eksisterende lovlige bygninger. Idet der ikke sker en udvidelse af ejendommens bygningsmasse, er påvirkningen af landskabet uændret, hvorfor hensynet til landskabet ikke tilside-sættes.

Ammoniakpåvirkning af naturområder

Der sker en ammoniakemission fra husdyrbrugets stalde og lagre af husdyrgødning, som kan påvirke omkringliggende naturområder.

I husdyrgodkendelsesbekendtgørelsen er der fastlagt et beskyttelsesniveau for hvor meget ammoniak der må udledes til naturområder (kategori 1-3 natur). Ifølge klagenævnets praksis er dette beskyttelsesniveau tilstrækkeligt til, at sikre beskyttelsen af omkringliggende naturområder⁴.

Der skal også foretages en vurdering af, om det ansøgte i sig selv eller i forbindelse med andre planer og projekter kan påvirke internationale naturområder eller yngle og rasteområder for bilag IV-arter⁵.

Ammoniakemission

I ansøgningen beregnes ammoniakemissionen fra husdyrbruget.

⁴ For eksempel MNK-132-00091 og MKN-132-00109

⁵ Bekendtgørelse nr. 1595 af 6. december 2018 om udpegning og administration af internationale naturbeskyttelsesområder samt beskyttelse af visse arter.

Driftstype:	Ammoniakemission fra staldafsnit (kg NH ₃ -N/år)	Ammoniakemission fra lagre (kg NH ₃ -N/år)	Ammoniakemission fra husdyrbruget (kg NH ₃ -N/år)
Ansøgt drift	340,2	217,6	557,8
Nudrift	229,6	217,6	447,2
8 års-drift	0,0	217,6	217,6

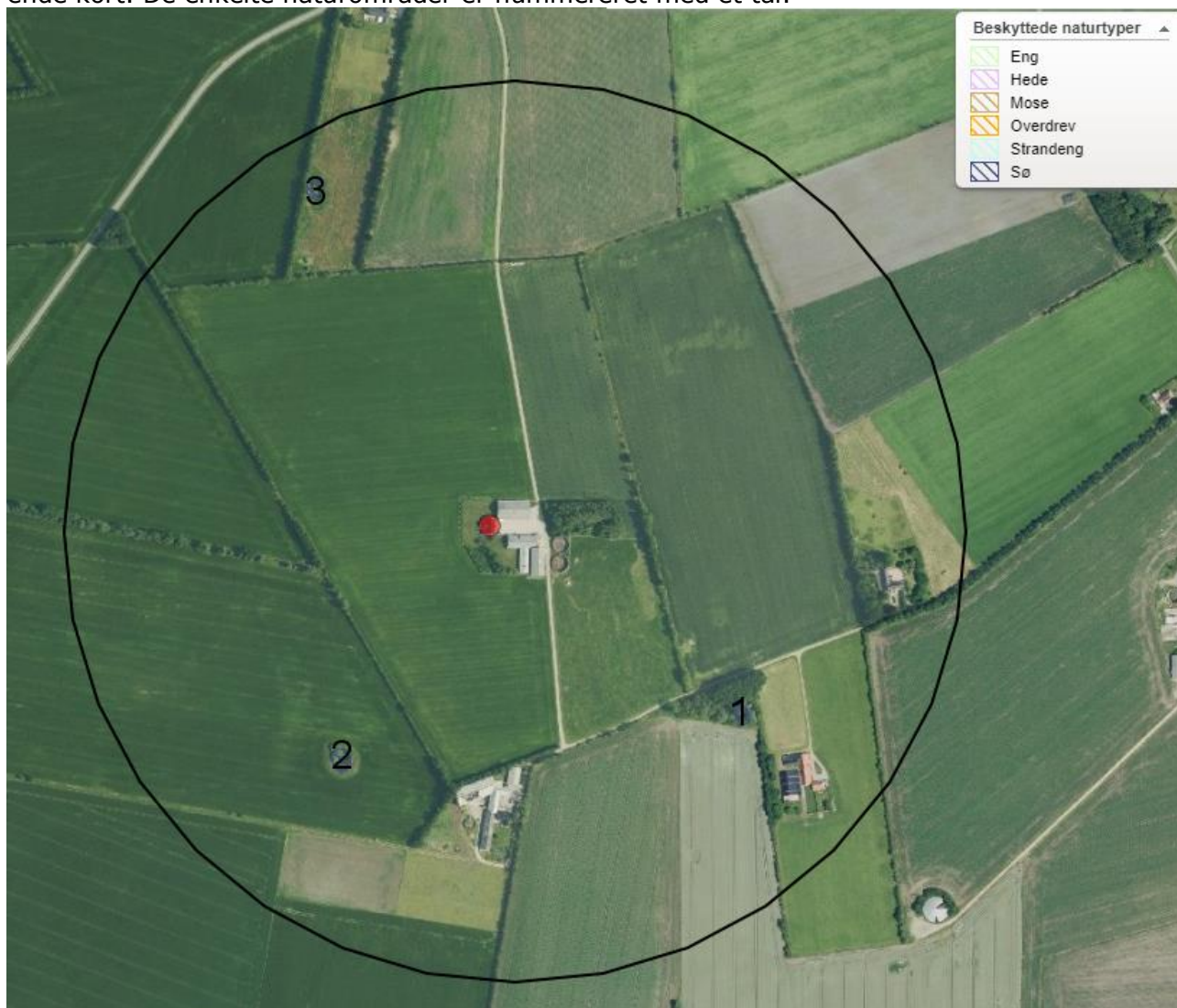
Tabel 7: Samlet ammoniakemission fra husdyrbruget (stald og lager)

Beregningerne viser, at ammoniakemissionen øges fra 447 kg NH₃-N/år til 558 kg NH₃-N/år

Naturområder omkring husdyrbruget

Der ligger flere beskyttede naturområder omkring ejendommens anlæg. Ud fra den beregnede deposition på arealer op til 500 m væk er det vurderet, at depositionen på naturområder længere væk vil være meget lille, og derfor som hovedregel ikke vil kunne medføre væsentlig påvirkning af naturområderne.

Repræsentative naturområder og øvrige beskyttelsesinteresser ses på nedenstående kort. De enkelte naturområder er nummereret med et tal.



Kort 5: Anlægget på Puggårdsvej 26 med nummererede naturpunkter. Cirklen viser den afstand der er beregnet til.

I tabel 8 ses en oversigt over naturpunkterne med angivelse af relevante data.

Kategori natur						
Naturpunkt		Merbelastning (kg N/ha/år)	Totalbelastning (kg N/ha/år)	Natur-kategori	Kumulation (Antal andre husdyrbrug der bidrager)	Beskyttelsesniveau
1	Sø	0,2	0,4	Ej kategori	Ej relevant	Intet fast jf. husdyrloven
2	Sø	0,1	0,2	Ej kategori	Ej relevant	Intet fast jf. husdyrloven
3	Sø	0,0	0,1	Ej kategori	Ej relevant	Intet fast jf. husdyrloven
Bilag IV arter						
Naturpunkt / art		Merbelastning (kg N/ha/år)	Totalbelastning (kg N/ha/år)	Note		
				Ingen kendte indenfor 500 meter, nærmeste forekomst er løgfrø ca. 800 meter mod vest.		
Internationale naturbeskyttelsesområder						
Navn/nr på int. naturområde		Merbelastning (kg N/ha/år)	Totalbelastning (kg N/ha/år)	Note		
Kongeåen		0,0	0,0	Beliggende ca. 3 km mod syd.		

Tabel 8. Naturpunkter med beregnet ammoniakbelastning.

Beskyttelsesniveau for kategori 1-3 natur

Som det fremgår af tabellen herover, er beskyttelsesniveauet for kategori 1-3 natur overholdt.

Naturområder der ikke er omfattet af husdyrbruglovens kategori 1-3

Husdyrbruglovens kategori 1-3 omfatter langt de fleste beskyttede naturområder. Dog er moser, som ligger i Natura 2000, samt enge, søer og strandenge ikke omfattet. Esbjerg Kommune vurderer, at der i den konkrete sag ikke er nogen af de nævnte lokaliteter, der modtager belastninger i en størrelsesorden, der vil føre til tilstandsændring.

Bilag IV-arter

Af habitatdirektivets bilag IV fremgår en række særlige dyre- og plantearter, der kræver streng beskyttelse. Ifølge klagenævnspraksis skal påvirkningen af bilag IV-arter vurderes ud fra anlæggets påvirkning af omgivelserne.

Ud fra det konkrete og generelle kendskab til bilag IV arternes forekomst i Esbjerg Kommune vurderes det, at der i lokalområdet kan forekomme følgende bilag IV-arter: grøn mosaikguldsmed, grøn kølleguldsmed, birkemus, markfirben, stor vandsalamander, løgfrø, strandtudse, spidssnudet frø, odder, snæbel og af flagermus følgende arter vand-, frynse-, trold-, dværg-, pipistrel-, brun-, syd-, skimmel- og langøret flagermus.

I den konkrete sag er der ikke konkrete kendskab til bilag IV arter umiddelbart omkring anlægget. Dog findes der løgfrø i lokalområdet. De omkringliggende søer modtager alle så lav en belastning, at der ikke kan forventes en tilstandsændring af søerne – og dermed skadevirkning af yngleområderne for bl.a. løgfrø.

På baggrund af kommunens konkrete viden om de enkelte arters yngle- og rasteområder samt den generelle viden om, hvor arterne findes og hvilke aktiviteter, der kan komme i konflikt med hensynet til deres beskyttelse jf. DMUs Håndbog om dyrearter på habitatdirektivets bilag IV⁶, vurderes det, at yngle- eller rastesteder for

⁶ Faglig rapport fra DMU nr. 635, 2007. Håndbog om dyrearter på habitatdirektivets bilag IV⁶ – til brug i administration og planlægning

bilag IV arterne omkring anlægget ikke påvirkes i en grad, der kan forventes at tilsidesætte beskyttelsen af disse, da anlægget ikke direkte eller indirekte via kvælstofdepositionen fra anlægget vil kunne påvirke yngle- og rasteområder væsentligt.

Internationale naturbeskyttelsesområder

Jævnfør habitatdirektivet er der pligt til at vurdere påvirkningen af internationale naturbeskyttelsesområder. Afgørelsen gives med afsæt i det beskyttelsesniveau, der er fastlagt i husdyrgodkendelsesbekendtgørelsen. Overholder husdyrbruget beskyttelsesniveauet, vil det jf. principiel klagenævnsafgørelse (NMK-132-00109) som altovervejende hovedregel medføre, at husdyrbrugets ammoniakpåvirkning af omgivende Natura 2000-områder er uvæsentlig.

I den konkrete sag er beskyttelsesniveauet overholdt og der er ikke særlige forhold, som skulle betinge en afvigelse herfra.

Samlet vurdering

Samlet set vurderer Esbjerg Kommune, at afgørelsen ikke vil tilsidesætte beskyttelsen af omgivende lokale, regionale eller internationale naturområder eller beskyttede arter og at der derfor ikke er behov for at stille skærpede vilkår for at begrænse kvælstofemissionen fra anlægget.

Bedst tilgængelige teknik (BAT)

Hvis ammoniakemissionen fra husdyrbruget er på mere end 750 kg NH₃-N/år, skal kommunen i forbindelse med miljøtilladelsen sikre sig, at ammoniakemissionen fra husdyrbruget (stald og lager) er reduceret til et niveau, der svarer til det niveau for emission, der kan nås ved at anvende "bedst tilgængelig teknik (BAT)".

Den maksimale emission fastlægges på baggrund af reglerne i husdyrgodkendelsesbekendtgørelsen og beregningerne sker via ansøgningssystemet. Det er op til det enkelte husdyrbrug at beslutte, hvilke virkemidler der tages i brug for at opfylde kravet til maksimal emission. Det er dog et krav, at de anvendte virkemidler er anført på Miljøstyrelsens teknologiliste.

Beregninger i den konkrete ansøgning viser, at ammoniakemissionen er mindre end 750 kg NH₃-N/år. Der er derfor ikke særlige krav til den maksimale ammoniakemission fra husdyrbruget som følge af reglerne om anvendelse af BAT.

Høring

I forbindelse med den 2 ugers offentlige høring i perioden 26. marts til er der ikke kommet bemærkninger til projektet.

Samlet vurdering

Esbjerg Kommune vurderer, at der kan meddeles tilladelse til husdyrbruget, da det ansøgte ikke medfører væsentlig virkning på miljøet. Husdyrbruget opfylder det gældende beskyttelsesniveau for ammoniak og lugt og vurderes ikke at påvirke omgivelser på en måde, som er uforenelig med hensynet til omgivelserne.



Produktion: Esbjerg Kommune
Foto: Torben Meyer



Esbjerg
Kommune

Torvegade 74, 6700 Esbjerg
Tlf: 7616 1616 - Fax: 7616 0969
miljo@esbjergkommune.dk
www.esbjergkommune.dk